

Instalacja*

1. Pobrać skompresowany plik instalacyjny eAudytora: DEMO lub Normal
2. Rozpakować do dowolnego katalogu

Nazwa	Data modyfikacji	Typ	Rozmiar
eAgent	2008-08-29 12:27	Folder plików	
eConsole	2008-06-17 09:58	Folder plików	
eConsole_INTEL64	2008-06-17 09:58	Folder plików	
eServer	2008-07-02 19:20	Folder plików	
UVNC	2008-07-28 13:19	Folder plików	
e-Audytor v.3.0.0 - co...	2008-05-14 11:59	Adobe Acrobat D...	1 394 KB
eAudytorQuickStart	2008-06-11 12:54	Adobe Acrobat D...	474 KB
Licencja_v3.0	2008-06-12 15:10	Adobe Acrobat D...	341 KB
Poradnik_Strona_Start...	2008-06-15 19:21	Adobe Acrobat D...	678 KB
Poradnik_Widok_Dany...	2008-06-15 19:21	Adobe Acrobat D...	527 KB
Readme	2008-06-16 13:47	Dokument tekstowy	9 KB



3. Uruchomić instalację komponentu e-Server poprzez uruchomienie pliku eServer_setup.exe*

Nazwa	Data modyfikacji	Typ	Rozmiar
ISSetupPrerequisites	2008-06-17 09:59	Folder plików	
mssql2005ee	2008-06-17 09:59	Folder plików	
eServer	2008-07-02 19:09	Dokument tekstowy	25 KB
eServer_setup	2008-06-16 18:30	Aplikacja	13 846 KB
eServer_setup	2008-07-02 19:26	Pakiet Instalatora ...	13 514 KB
Process	2003-06-05 22:13	Aplikacja	52 KB
setup.iss	2006-07-27 10:43	Plik ISS	2 KB
sqlnci	2006-07-26 17:25	Pakiet Instalatora ...	3 511 KB



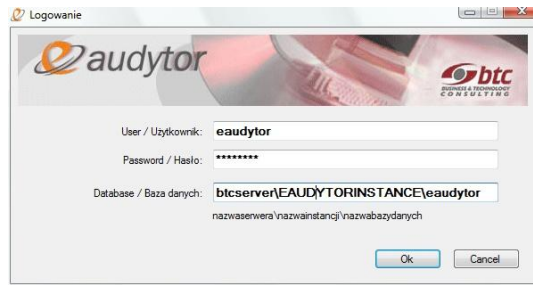
4. Uruchomić instalację komponentu e-Console poprzez uruchomienie pliku eConsole_setup.exe*

Nazwa	Data modyfikacji	Typ	Rozmiar
ISSetupPrerequisites	2008-06-17 09:58	Folder plików	
eConsole_setup	2008-06-16 18:30	Aplikacja	49 222 KB
instmsiw	2005-11-14 06:44	Aplikacja	1 780 KB
WindowsInstaller-KB893803-x86	2008-06-14 09:15	Aplikacja	2 526 KB

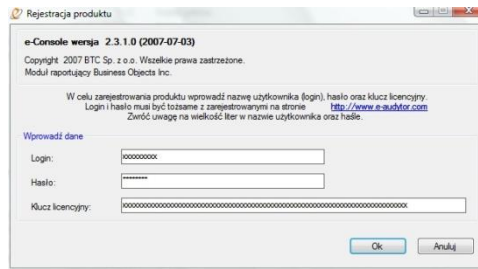
Etapy instalacji systemu eAudytor DEMO, Normal (SQL 2005 EE)

Uruchomienie

1. Najpierw uruchamiamy eConsole.
2. W oknie logowania podajemy ścieżkę dostępu do serwera oraz hasło : eaudytor.



3. W oknie rejestracji produktu podajemy login, hasło (tożsame z danymi umieszczonymi na stronie www) i klucz licencyjny, który można pobrać ze strony internetowej.

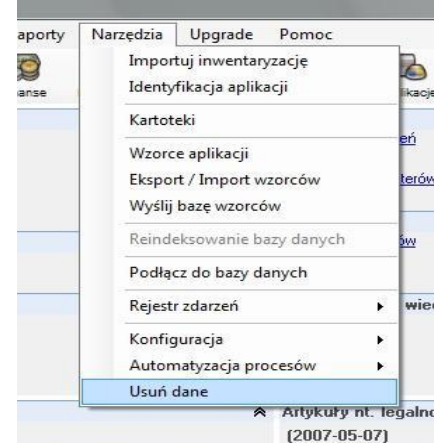


4. Po poprawnym zalogowaniu oraz rejestracji pojawia się ekran startowy i można rozpocząć pracę z danymi przykładowymi.

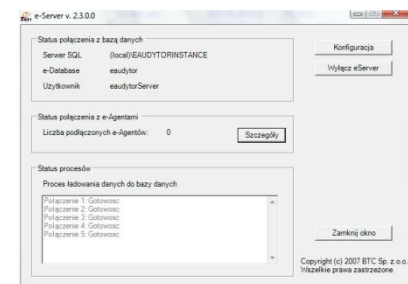


Dostęp do własnych zasobów

1. Usuwamy dane przykładowe.**



2. Uruchomić komponent eServer.

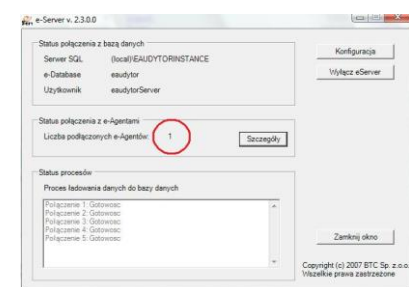


3. Uruchomić instalację komponentu e-Agent poprzez uruchomienie pliku eAgent_setup.exe*

Nazwa	Data modyfikacji	Typ	Rozmiar
ISSetupPrerequisites	2008-06-17 09:58	Folder plików	
0x0415	2005-11-14 06:49	Ustawienia konfigur...	6 KB
eAgent	2008-06-15 20:50	cab Archive	1 505 KB
eAgent_setup	2008-06-16 18:31	Aplikacja	321 KB
eAgent_setup	2008-06-16 18:31	Pakiet Instalatora ...	3 770 KB
instmsia	2005-11-14 06:44	Aplikacja	1 669 KB
instmsiw	2005-11-14 06:44	Aplikacja	1 780 KB
Setup	2008-06-15 20:50	Ustawienia konfigur...	3 KB
WindowsInstaller-KB89...	2008-06-14 09:15	Aplikacja	2 526 KB



4. Po zainstalowaniu eAgenta, zacznie on skanowanie komputera i po pewnym czasie nawiąże połączenie z eServerem i dane ze skanowania zostaną wysłane do bazy danych.



- Dokonanie instalacji w innej kolejności uniemożliwi prawidłowe przeprowadzenie instalacji.
- Podczas instalacji nie można zmieniać użytkowników i haseł oraz instancji SQL domyślnie ustawionych w procesie instalacji.
- Obecna wersja zawiera również kompletną instalację SQL Server 2005 Express Edition w wersji jednoinstaniskowej oraz .NET 2.0.
- Wersja DEMO posiada ograniczoną funkcjonalność pozwalającą na zainstalowanie komponentów e-Server, e-Database, e-Console na jednym komputerze na wydzielonej instancji bazy danych SQL Server 2005 Express Edition.
- Wersja DEMO nie umożliwia instalacji systemu na innych systemach DEMO nie umożliwia instalacji systemu na innych systemach baz danych, innych wersjach edycyjnych SQL Serwera oraz na wydzielonym (istniejącym) serwerze bazy danych MS SQL.
- Wersja DEMO nie ma podpisanych plików podpisem elektronicznym.
- Wersja DEMO będzie funkcjonowała przez 2 miesiące i pozwala na zapisanie wyników skanowania z maksymalnie 3 komputerów.

* szczegóły instalacji dostępne są na karcie „Instalacja komponentów systemu”

** pełna wersja systemu nie posiada danych przykładowych