

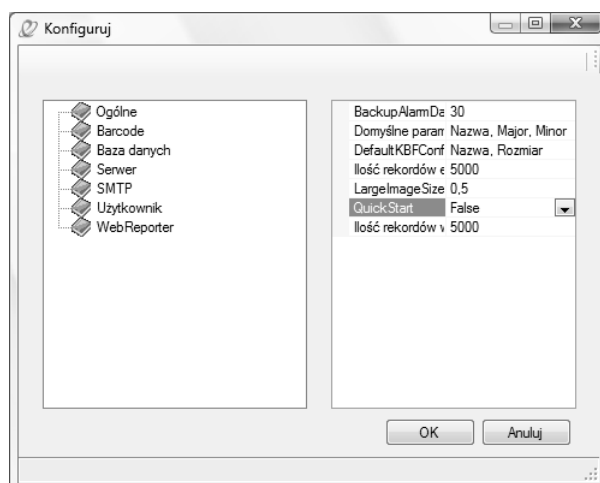
e-Audytor QuickStart

e-Audytor v.3.x

INSTRUKCJA INSTALACJI I URUCHOMIENIA SYSTEMU



W celu wyłączenia automatycznego QuickStartu należy z poziomu eConsole w menu:
Narzędzia > Konfiguracja > e-Console
w Konfiguracji Ogólne wybrać wartość **False** dla
QuickStart



Niniejszy QuickStart podzielony jest na 2 części:

[Część I](#)^[2] zawiera omówienie procesu instalacji poszczególnych komponentów systemu eAudytor oraz rozpoczęcie pracy z danymi przykładowymi.

[Część II](#)^[5] omawia instalację oraz pracę z komponentami e-Agent oraz e-Server – niezbędnymi aplikacjami do przeprowadzenia skanowania własnych zasobów.

Dodatkowe informacje zawierające poszczególne etapy instalacji, kolejność uruchamiania oraz szczegóły dotyczące instalacji poszczególnych komponentów można znaleźć na stronie:

<http://www.e-audytor.com/pomoc/dokumentacje>

e-Audytor QuickStart

Zawartość

W skład systemu e-Audytor wchodzi następujące komponenty:

- e-Server
- e-Database
- e-Agent
- e-Console
- e-RemoteDesktop
- WebReporter

Obecna wersja zawiera również kompletną instalację SQL Server 2005 Express Edition w wersji jednostanowiskowej oraz .NET 2.0.



- Wersja DEMO posiada ograniczoną funkcjonalność pozwalającą na zainstalowanie komponentów e-Server, e-Database, e-Console na jednym komputerze na wydzielonej instancji bazy danych SQL Server 2005 Express Edition.
- Wersja DEMO nie umożliwia instalacji systemu na innych systemach baz danych, innych wersjach edycyjnych SQL Serwera oraz na wydzielonym (istniejącym) serwerze bazy danych MS SQL.
- Wersja DEMO nie ma podpisanych plików podpisem elektronicznym.
- Wersja DEMO będzie funkcjonowała przez 2 miesiące i pozwala na zapisanie wyników skanowania z maksymalnie 3 komputerów.



- tekst opatrzony takim znakiem jest istotny i wymaga szczególnej uwagi



- tekst opatrzony takim znakiem zawiera treść informacyjną jak np. wskazówki lub porady

PPM - Prawy Przycisk Myszy

e-Audytor QuickStart

CZĘŚĆ I

W celu efektywnego korzystania z systemu e-Audytor v.3.x (wersja PEŁNA lub DEMO) należy NAJPIERW poprawnie przeprowadzić instalację wszystkich dostarczonych na płycie CD (lub pobranych z Internetu) komponentów.

Szczegóły instalacji poszczególnych komponentów znajdują się na stronie:

www.e-audytor.com/pomoc/dokumentacje

Instalacja

e-Audytor QuickStart

INSTALACJA

W celu poprawnego zainstalowania aplikacji e-Audytor należy zainstalować wszystkie komponenty systemu w kolejności podanej poniżej.

1. **e-Server_setup.exe** - Instalacja Serwera MS SQL 2005 Express Edition, e-Serwera i e-Database (baza danych) - jeden proces instalacyjny
2. **e-Console_setup.exe** - Instalacja e-Consoli
3. **e-RemoteDesktop** - Instalacja zdalnego pulpitu
4. **WebReporter** - Instalacja komponentu umożliwiającego raportowanie poprzez Internet

Podczas instalacji eServera program instalacyjny poprosi o podanie parametrów:

- Ciąg znaków będący elementem tzw. silnego hasła (domyślnie _2006 - nie należy ich zmieniać) - ciąg jest wykorzystywany przy generowaniu silnych haseł.
- Podczas instalacji wersji pełnej można wybrać serwer SQL (do wyboru MS SQL Server 2005 Express Edition, MS SQL Server 2005, MS SQL Server 2000) na którym utworzona zostanie baza danych - w przypadku instalacji wersji DEMO użytkownik może wyłącznie utworzyć bazę danych na dostarczonym wraz z wersją instalacyjną serwerze Microsoft SQL 2005 Express Edition.

Programy instalacyjne prowadzą użytkownika przez wszystkie etapy instalacji.



- Dokonanie instalacji w innej kolejności uniemożliwi prawidłowe korzystanie z programów.
- Podczas instalacji nie można zmieniać użytkowników i haseł oraz instancji SQL domyślnie ustawionych w procesie instalacji (opcje te są zablokowane).

Uruchomienie

e-Audytor QuickStart

URUCHOMIENIE

Przy pierwszym uruchomieniu należy zachować kolejność uruchamiania podaną poniżej.

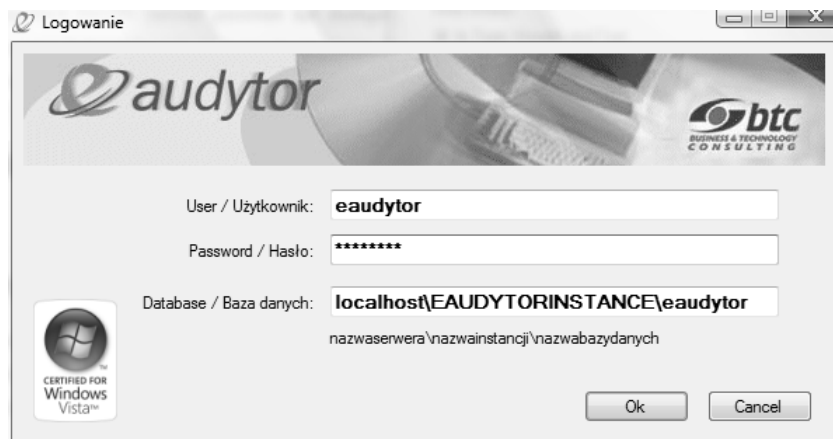
1. Uruchomienie e-Consoli

Po zainstalowaniu komponentów w pierwszej kolejności należy uruchomić program e-Console, który przygotowuje system do pracy.



- Uruchomienie e-Serwera przed pierwszym uruchomieniem e-Consoli i rejestracją klucza licencyjnego zakończy się niepowodzeniem.

1. Wybierz Menu Start > Programy > BTC > eAudytor > eConsole



- Podczas pierwszego logowania nazwa użytkownika i hasło do programu są predefiniowane i nie należy ich zmieniać (User = eaudytor, Password = eaudytor).

- W oknie rejestracji klucza licencyjnego wprowadź login, hasło (dane pochodzące z rejestracji na stronie <http://www.e-audytor.com>) oraz klucz licencyjny.

Dla wersji DEMO, klucz należy uzyskać osobiście logując się na stronie www.e-audytor.com/download i za pomocą linka "Kliknij tutaj, aby pobrać klucz do wersji demo" wygenerować klucz, który przesłany zostanie automatycznie na adres e-mail podany podczas rejestracji.



- Okno rejestracji klucza pokaże się tylko przy pierwszym uruchomieniu aplikacji. Należy wprowadzić otrzymany klucz licencyjny do wersji v3. Nie można wprowadzać klucza licencyjnego z wersji v2. Wprowadzanie niepoprawnego klucza uniemożliwia kontynuowanie pracy.

- Po uruchomieniu aplikacji jest ona gotowa do pracy. Wersja DEMO zawiera dodatkowo przykładowe dane służące prezentacji systemu.

4. Można przystąpić do pracy z programem e-Console.

Uruchomienie e-Servera

e-Audytor QuickStart

Uruchomienie e-Servera

Usuwanie danych przykładowe

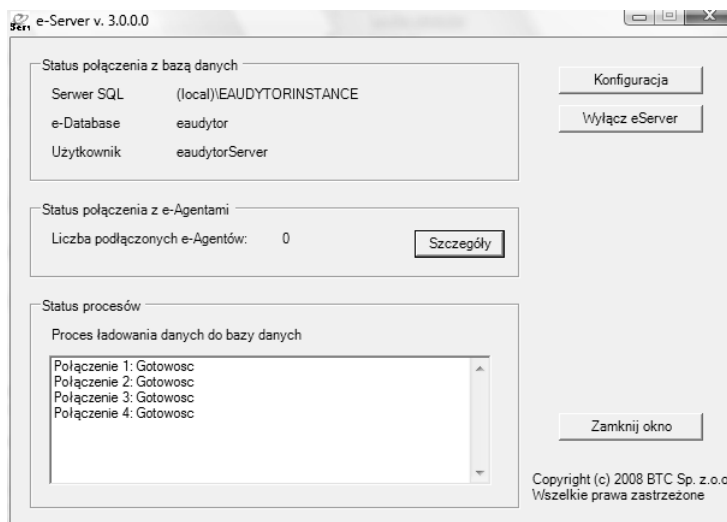


- Bez usunięcia danych przykładowych (dostarczanych wraz z wersją DEMO) nie będzie możliwości importu danych (wyników skanowania) pochodzących z e-Agentów z uwagi na ograniczenie klucza licencyjnego w wersji DEMO do 3 stanowisk. e-Server w tym przypadku nie będzie dokonywał zapisu danych do bazy danych.
- Aby usunąć dane przykładowe należy z poziomu eConsole z menu NARZĘDZIA wybrać opcję USUŃ DANE i potwierdzić wybierając OK. Proces usuwania danych może zająć od kilku do kilkunastu minut - nie należy w tym czasie wyłączać systemu.

W celu uruchomienia komponentu e-Server:

1. w Menu Start > Programy > BTC > eAudyt v.3.x > należy uruchomić e-Server

Server uruchamia się z parametrami określonymi w pliku konfiguracyjnym serwera (plik konfiguracyjny jest domyślnie skonfigurowany).



1. Przy nawiązaniu połączenia z e-Agentem e-Server będzie to wykazywał w opcji Status połączenia z e-Agentami.
2. Wyłączenie e-Servera następuje po wybraniu opcji *Wyłącz eServer*. e-Server może zamykać się kilka minut, zwłaszcza w przypadku podłączonych e-Agentów.

Instalacja e-Agenta

e-Audyt QuickStart

Instalacja e-Agenta

W celu zainstalowania komponentu e-Agent należy uruchomić program instalacyjny poprzez wywołanie polecenia **eAgent_setup.exe**.

Podczas instalacji eAgenta program instalacyjny poprosi o podanie parametrów:

- adres IP serwera eServer - należy wprowadzić adres IP komputera (jego unikalną nazwę) na jakim będzie uruchomiony eServer (w przypadku wersji uruchamianej na tym samym komputerze – należy wpisać „localhost”)
- port komunikacyjny używany do komunikacji z e-Serverem (musi być identyczny jak w e-Serverze). Zaleca się pozostawienie portu domyślnego 8895.



W przypadku zainstalowania modułu eAgent przed usunięciem danych przykładowych, aby uzyskać dostęp do aktualnych wyników własnego skanowania, należy:

1. zatrzymać proces eAgentInternal.exe
2. usunąć zawartość katalogu Internaldata znajdującego się domyślnie: C:\Program Files\BTC\eAudytora\Agent\
3. [Usunąć dane przykładowe](#)
4. uruchomić eAgenta

Po zainstalowaniu, e-Agent uruchamia się automatycznie jako usługa lub aplikacja.

Uruchomienie e-Agenta

e-Audytor QuickStart

Uruchomienie e-Agenta

Aby uruchomić e-Agenta należy:

1. przejść do katalogu Menu Start > Programy > BTC > eAudytora i uruchomić aplikację eAgent

Czynność uruchomienia e-Agenta należy powtórzyć na każdym komputerze (nie więcej niż 3 w przypadku wersji DEMO), który chcemy inwentaryzować.



- Szczegółowe informacje o konfiguracji e-Agenta znajdują się w pliku readme.txt znajdującym się w katalogu instalacyjnym e-Agenta (domyślnie: c:\Program files\BTC\eAudytora\Agent).
- W przypadku stosowania zapór typu Firewall należy umożliwić aplikacji eAgent komunikację na porcie wychodzącym TCP 8895.



Aby e-Agent mógł połączyć się z e-Serverem muszą być spełnione następujące warunki:

- e-Server musi być zainstalowany na komputerze ze stałym adresem IP a e-Agent musi mieć wskazanie na ten adres IP e-Servera w pliku konfiguracyjnym config.ini
- e-Server musi być uruchomiony
- jeśli zainstalowany jest firewall - musi on umożliwiać dostęp na porcie TCP wskazanym w pliku konfiguracyjnym (domyślnie 8895)



- Domyślnie komponenty e-Agent i e-Server są skonfigurowane do pracy na porcie TCP 8895 i nie wymagają rekonfiguracji.
- Aby wyłączyć program e-Agent należy z poziomu Menedżera Zadań zamknąć proces eAgentInternal.exe

e-Audytor QuickStart**Inwentaryzacja/skanowanie z wykorzystaniem e-Agenta**

1. Podczas instalacji e-Agent generuje unikalny numer identyfikacyjny (Identyfikator Agent), który jest unikalny dla każdego komputera. Identyfikator jest umieszczany w pliku tekstowym w katalogu ...eAgent\ID.
2. Po zainstalowaniu e-Agent rozpoczyna skanowanie systemu zgodnie z parametrami pliku konfiguracyjnego (domyślnie skanowane są pliki wykonywalne, rejestry systemowe, zasoby sprzętowe – WMI) oraz włączony jest monitoring uruchamianych aplikacji.



- Programem e-Agent można dokonać tylko jednego pełnego skanowania w zaplanowanym okresie czasu (np. dziennie).

3. Po zakończeniu skanowania e-Agent łączy się z e-Serverem i przesyła wyniki ze skanowania,
4. Za pomocą komponentu e-Database dane zapisywane są w bazie danych.
5. Jeżeli z powodu braku połączenia e-Agent -> e-Server, wyniki nie zostały wysłane, dane ze skanowań będą przechowywane w katalogu ...eAgent\Output aż do momentu ustanowienia połączenia



- Aby przeglądać zeskanowane dane w e-Consoli należy dokonać autoryzacji komputerów. W tym celu:
 1. przechodzimy do widoku AUTORYZACJA
 2. definiujemy wartości: Producent, Budżet, Struktura organizacyjna oraz Dostawca dla każdego komputera na liście (można zaznaczyć kilka komputerów za jednym razem). Bez ustalenia tych wartości nie można dokonać autoryzacji komputerów.
 3. PPM wybieramy ZAUTORYZOWANE



- Aby uzyskać informacje o zainstalowanych aplikacjach i pakietach:
 1. menu NARZĘDZIA > IDENTYFIKACJA APLIKACJI
 2. wyniki skanowania dostępne są na ekranie KOMPUTERY > APLIKACJE

- System w wersji demonstracyjnej posiada wbudowane przykładowe wzorce aplikacji (publiczna baza wzorców) i nie będzie rozpoznawał wszystkich zainstalowanych aplikacji. Wersja pełna systemu zawiera kilkadziesiąt tysięcy wzorców i posiada dużo większą zdolność rozpoznawania aplikacji.

e-Audytor QuickStart

Odeinstalowanie

W celu usunięcia komponentów e-Audytora należy uruchomić odpowiednie programy odcinające poszczególne składniki:

- Menu Start > Programy > BTC > eAudytor > eAgent > **Uninstall eAgent**
- Menu Start > Programy > BTC > eAudytor > eConsole > **Uninstall eConsole**
- Menu Start > Programy > BTC > eAudytor > eServer > **Uninstall eServer**



- Aby poprawnie odcinać poszczególne komponenty nie mogą być one uruchomione. W przypadku nieprawidłowego odcinania komponentu z poziomu opisanego powyżej komponenty można odcinać w Panelu Sterowania > Dodaj lub Usuń Programy.
- Proces odcinania pozostawia katalogi z plikami utworzonymi lub zmodyfikowanymi w czasie pracy aplikacji. Można je usunąć ręcznie wraz z katalogami.

Aby odcinać MS SQL Server 2005:

1. Panel Sterowania > Dodaj lub Usuń Programy należy odcinać *Microsoft SQL Server 2005*.
 - W procesie należy wybrać do usunięcia instancję EAUDYTORINSTANCE. Proces odcinania instancji należy przeprowadzić zgodnie ze wskazówkami instalatora.
2. Całkowite usunięcie MS SQL Server 2005 wymaga odcinania komponentów:
 - Microsoft SQL Server Native Client
 - Microsoft SQL Server Setup Support Files
 - Microsoft SQL Server VSS Writer
 - MSXLL 6.0 Parser
3. W końcowej fazie w razie potrzeby należy usunąć :
 - Microsoft .NET Framework 2.0

e-Audytor QuickStart

Kontakt

W razie pytań prosimy o kontakt pod adresem:

support@e-audytor.com
mromanowski@btc.com.pl
bklich@btc.com.pl

Szczegółowe informacje oraz przydatne linki:

- strona główna: www.e-audytor.com
- podręcznik on-line, opisujący bardzo szczegółowo system e-Audytor: www.e-audytor.com/support/v.2/index.html
- FAQ - najczęściej zadawane pytania (wymaga logowania): www.e-audytor.com/pomoc/faq
- dokumentacja związana z naszym produktem: www.e-audytor.com/pomoc/dokumentacje

Copyright © 2008 BTC Sp. z o.o.
Wszelkie prawa zastrzeżone.